

สรุปมาตรการป้องกันและ แก้ไขผลกระทบสิ่งแวดล้อม และมาตรการติดตาม ตรวจสอบคุณภาพ สิ่งแวดล้อม

- 3.1 สรุปมาตรการป้องกันและแก้ไขผลกระทบสิ่งแวดล้อม
- 3.2 สรุปผลการติดตามตรวจสอบคุณภาพสิ่งแวดล้อม
 - 3.2.1 คุณภาพอากาศ
 - 3.2.2 ระดับเสียง
 - 3.2.3 ค่าความสั่นสะเทือน
 - 3.2.4 คุณภาพน้ำใต้ดิน

จัดทำโดย

บริษัท ไมน์ เอ็นจิเนียริง คอนซัลแตนท์ จำกัด

โครงการทำเหมืองหินอุตสาหกรรมชนิดหินปูน เพื่ออุตสาหกรรมก่อสร้าง
ประทานบัตรที่ 33751/16244
บริษัท ปูนซีเมนต์นครหลวง จำกัด (มหาชน)
ตำบลจรเข้สามพัน อำเภออุ้มทอง จังหวัดสุพรรณบุรี

บทที่ 3

สรุปมาตรการป้องกันและแก้ไขผลกระทบสิ่งแวดล้อม และมาตรการติดตามตรวจสอบคุณภาพสิ่งแวดล้อม

3.1 สรุปมาตรการป้องกันและแก้ไขผลกระทบสิ่งแวดล้อม

สรุปผลการตรวจสอบการปฏิบัติตามมาตรการป้องกันและแก้ไขผลกระทบสิ่งแวดล้อม โครงการเหมืองแร่หินอุตสาหกรรมชนิดหินปูน เพื่ออุตสาหกรรมก่อสร้าง ประทานบัตรที่ 33751/16244 ของบริษัท ปูนซีเมนต์นครหลวง จำกัด (มหาชน) ตั้งอยู่ที่ตำบลจรเข้สามพัน อำเภออุ้มทอง จังหวัดสุพรรณบุรี ตามหนังสือที่ ทส 1009.2/9645 ลงวันที่ 17 สิงหาคม 2558 สรุปประเด็นที่สำคัญได้ดังต่อไปนี้

1. ดำเนินการทำเหมืองตามแผนผังการทำเหมืองที่กำหนดไว้
2. ดำเนินกิจกรรมการทำเหมืองเฉพาะในช่วงเวลากลางวันเท่านั้น
3. ฉีดพรมน้ำบริเวณเส้นทางขนส่งแร่ทั้งภายในพื้นที่โครงการ และเส้นทางขนส่งแร่ที่เป็นทางสาธารณะด้านทิศตะวันตก รวมทั้งเส้นทางภายในโรงโม่หินและลานกองแร่ เฉลี่ยวันละ 3-4 ครั้ง และเพิ่มความถี่ในช่วงฤดูแล้งและช่วงที่มีลมแรง
4. ปลุกต้นไม้โดยรอบแนวเขตพื้นที่ของโรงโม่หินอินทรีสุพรรณบุรี เพื่อเป็นแนวป้องกันการฟุ้งกระจายของฝุ่นละออง
5. โรงโม่หินของโครงการคือโรงโม่หินอินทรีสุพรรณบุรี มีระบบป้องกันผลกระทบทางด้านสิ่งแวดล้อม ตามประกาศของกรมอุตสาหกรรมพื้นฐานและการเหมืองแร่ โดยสร้างอาคารปิดคลุม 3 ด้าน มีระบบสเปรย์น้ำตามจุดที่ก่อให้เกิดฝุ่นละออง รวมทั้งมีหลังคาปิดคลุมตามแนวสายพานลำเลียง
6. ทางโครงการได้ร่วมกับผู้ประกอบการรายอื่นๆ ที่อยู่ใกล้เคียงจัดตั้งคณะกรรมการเพื่อดำเนินงานด้านมวลชนสัมพันธ์
7. ทางโครงการได้จัดตั้งกองทุนฟื้นฟูพื้นที่จากการทำเหมืองแร่ เพื่อใช้สำหรับการดำเนินงานด้านการฟื้นฟูพื้นที่ที่ผ่านการทำเหมืองแร่แล้ว ดังเอกสารแนบ 17

3.2 สรุปผลการติดตามตรวจสอบคุณภาพสิ่งแวดล้อม

สรุปผลการติดตามตรวจสอบคุณภาพสิ่งแวดล้อม โครงการเหมืองแร่หินอุตสาหกรรมชนิดหินปูน เพื่ออุตสาหกรรมก่อสร้าง ประทานบัตรที่ 33751/16244 ของบริษัท ปูนซีเมนต์นครหลวง จำกัด (มหาชน) ตั้งอยู่ที่ ตำบลจรเข้สามพัน อำเภออุ้มทอง จังหวัดสุพรรณบุรี ตามหนังสือที่ ทส 1009.2/9645 ลงวันที่ 17 สิงหาคม 2558 สรุปได้ดังต่อไปนี้

3.2.1 คุณภาพอากาศ

1) ปริมาณฝุ่นละอองแขวนลอยรวม (TSP)

จากข้อมูลผลการตรวจวัดคุณภาพอากาศในรูปปริมาณฝุ่นละอองแขวนลอยรวม (TSP) โครงการเหมืองแร่หินอุตสาหกรรมชนิดหินปูน เพื่ออุตสาหกรรมก่อสร้าง ประทานบัตรที่ 33751/16244 ของ บริษัท ปูนซีเมนต์นครหลวง จำกัด (มหาชน) จำนวน 3 สถานี ได้แก่ บริเวณสำนักงานโรงโม่หินอินทรีสุพรรณบุรี สักทองรีสอร์ท และฟาร์มสุพรรณบุรี ที่ผ่านมาจนถึงเดือนสิงหาคม 2567 พบว่า สถานีที่มีผลการตรวจวัดปริมาณฝุ่นละอองแขวนลอยรวม (TSP) สูงสุด คือ บริเวณสำนักงานโรงโม่หินอินทรีสุพรรณบุรี มีค่าเท่ากับ 0.282 มิลลิกรัมต่อลูกบาศก์เมตร ในเดือนสิงหาคม 2567 เมื่อนำมาเปรียบเทียบกับค่ามาตรฐาน พบว่าผลการตรวจวัดมีค่าอยู่ในเกณฑ์มาตรฐานตามประกาศคณะกรรมการสิ่งแวดล้อมแห่งชาติ ฉบับที่ 24 (พ.ศ. 2547) เรื่อง กำหนดมาตรฐานคุณภาพอากาศในบรรยากาศโดยทั่วไป ประกาศในราชกิจจานุเบกษา

เล่ม 121 ตอนพิเศษ 104 ง ประกาศ ณ วันที่ 9 สิงหาคม พ.ศ. 2547 ที่กำหนดปริมาณฝุ่นละอองแขวนลอยรวม (TSP) ไว้ไม่เกิน 0.330 มิลลิกรัมต่อลูกบาศก์เมตร สรุปผลการตรวจวัดดังตารางที่ 3-1 และรูปที่ 3-1

2) ปริมาณฝุ่นละอองขนาดเล็กกว่า 10 ไมครอน (PM-10)

จากข้อมูลผลการตรวจวัดคุณภาพอากาศในรูปปริมาณฝุ่นละอองขนาดเล็กกว่า 10 ไมครอน (PM-10) โครงการเหมืองแร่หินอุตสาหกรรมชนิดหินปูน เพื่ออุตสาหกรรมก่อสร้าง ประทานบัตรที่ 33751/16244 ของบริษัท ปูนซีเมนต์นครหลวง จำกัด (มหาชน) จำนวน 3 สถานี ได้แก่ บริเวณสำนักงานโรงโม่หินอินทรีสุพรรณบุรี สักทองรีสอร์ท และฟาร์มสุพรรณบุรี ที่ผ่านมาจนถึงเดือนสิงหาคม 2567 พบว่า สถานีที่มีผลการตรวจวัดปริมาณฝุ่นละอองขนาดเล็กกว่า 10 ไมครอน (PM-10) สูงสุด คือ บริเวณสำนักงานโรงโม่หินอินทรีสุพรรณบุรี มีค่าเท่ากับ 0.114 มิลลิกรัมต่อลูกบาศก์เมตร ในเดือนกุมภาพันธ์ 2567 เมื่อนำมาเปรียบเทียบกับค่ามาตรฐาน พบว่า ผลการตรวจวัดมีค่าอยู่ในเกณฑ์มาตรฐานตามประกาศคณะกรรมการสิ่งแวดล้อมแห่งชาติ ฉบับที่ 24 (พ.ศ. 2547) เรื่อง กำหนดมาตรฐานคุณภาพอากาศในบรรยากาศโดยทั่วไป ประกาศในราชกิจจานุเบกษา เล่ม 121 ตอนพิเศษ 104 ง ประกาศ ณ วันที่ 9 สิงหาคม พ.ศ. 2547 ที่กำหนดปริมาณฝุ่นละอองขนาดเล็กกว่า 10 ไมครอน (PM-10) ไว้ไม่เกิน 0.120 มิลลิกรัมต่อลูกบาศก์เมตร สรุปผลการตรวจวัดดังตารางที่ 3-1 และรูปที่ 3-2

ตารางที่ 3-1 สรุปผลการตรวจวัดคุณภาพอากาศ

สถานีตรวจวัด	เดือน/ปี ที่ตรวจวัด	ผลการตรวจวัด ¹⁾ (มก./ลบ.ม.)	
		ปริมาณฝุ่นละออง แขวนลอยรวม (TSP)	ปริมาณฝุ่นละอองขนาดเล็ก กว่า 10 ไมครอน (PM-10)
สำนักงานโรงโม่หินอินทรีสุพรรณบุรี	ก.พ. 2565	0.232	0.109
	ส.ค. 2565	0.214	0.101
	ก.พ. 2566	0.221	0.108
	ส.ค. 2566	0.124	0.049
	ก.พ. 2567	0.265	0.114
	ส.ค. 2567	0.282	0.105
สักทองรีสอร์ท	ก.พ. 2565	0.017	0.009
	ส.ค. 2565	0.024	0.012
	ก.พ. 2566	0.027	0.013
	ส.ค. 2566	0.052	0.020
	ก.พ. 2567	0.048	0.020
	ส.ค. 2567	0.070	0.026
ค่ามาตรฐาน ²⁾		0.330	0.120

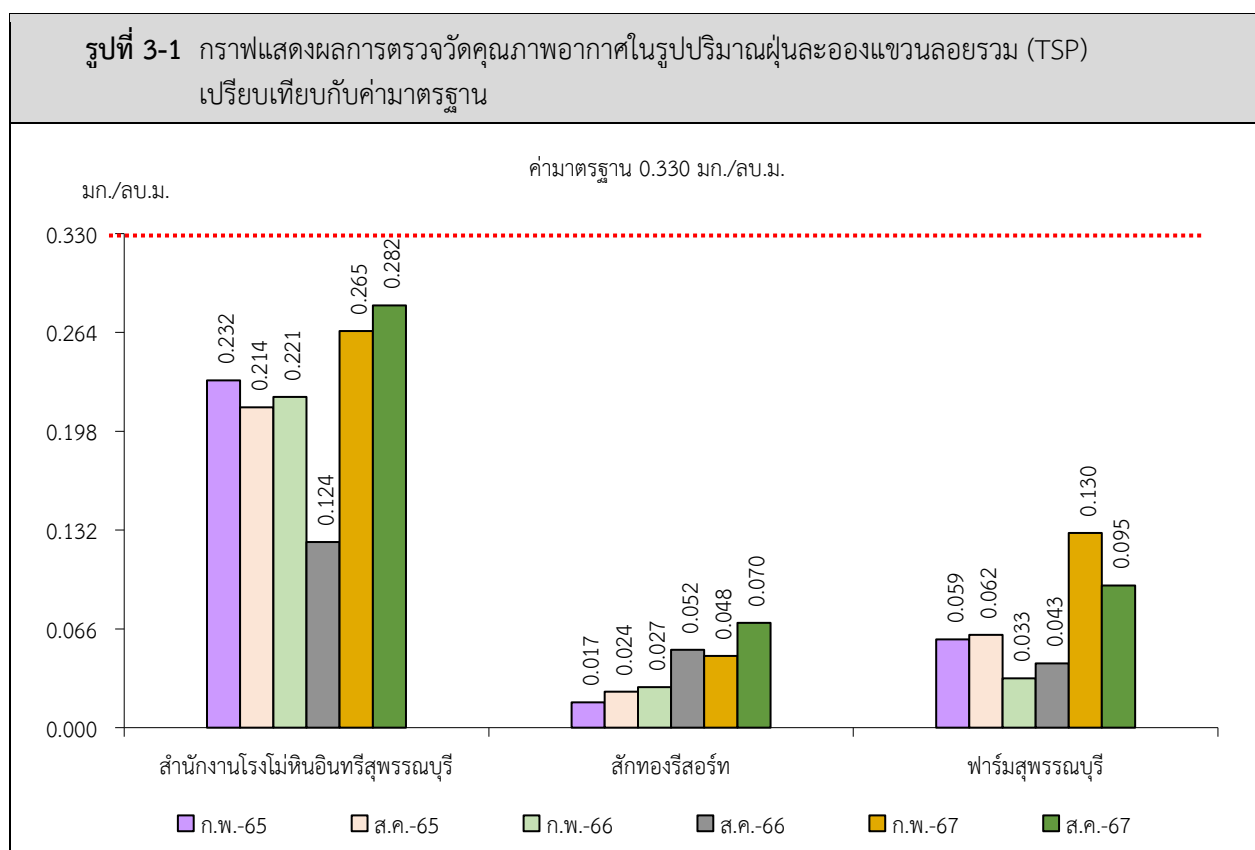
หมายเหตุ : ¹⁾ รายงานค่าสูงสุดในการตรวจวัด 3 วันต่อเนื่อง

²⁾ ประกาศคณะกรรมการสิ่งแวดล้อมแห่งชาติ ฉบับที่ 24 (พ.ศ. 2547) เรื่อง กำหนดมาตรฐานคุณภาพอากาศในบรรยากาศโดยทั่วไป ประกาศในราชกิจจานุเบกษา เล่ม 121 ตอนพิเศษ 104 ง ประกาศ ณ วันที่ 9 สิงหาคม พ.ศ. 2547

สถานีตรวจวัด	เดือน/ปี ที่ตรวจวัด	ผลการตรวจวัด ¹⁾ (มก./ลบ.ม.)	
		ปริมาณฝุ่นละออง แขวนลอยรวม (TSP)	ปริมาณฝุ่นละอองขนาด เล็กกว่า 10 ไมครอน (PM-10)
ฟาร์มสุพรรณบุรี	ก.พ. 2565	0.059	0.028
	ส.ค. 2565	0.062	0.028
	ก.พ. 2566	0.033	0.015
	ส.ค. 2566	0.043	0.016
	ก.พ. 2567	0.130	0.052
	ส.ค. 2567	0.095	0.036
ค่ามาตรฐาน ²⁾		0.330	0.120

หมายเหตุ : ¹⁾ รายงานค่าสูงสุดในการตรวจวัด 3 วันต่อเนื่อง

²⁾ ประกาศคณะกรรมการสิ่งแวดล้อมแห่งชาติ ฉบับที่ 24 (พ.ศ. 2547) เรื่อง กำหนดมาตรฐานคุณภาพอากาศในบรรยากาศโดยทั่วไป
ประกาศในราชกิจจานุเบกษา เล่ม 121 ตอนพิเศษ 104 ง ประกาศ ณ วันที่ 9 สิงหาคม พ.ศ. 2547

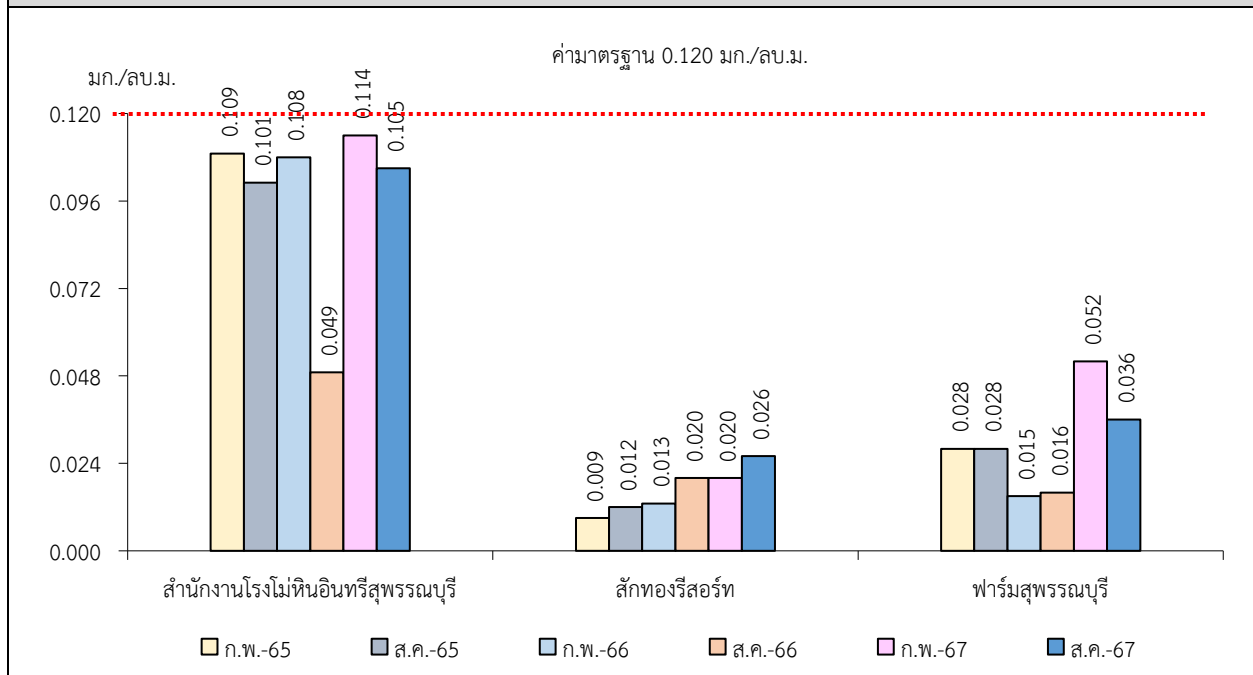


หมายเหตุ : ¹⁾ สำนักงานโรงโม่หินอินทรีสุพรรณบุรี : ตำแหน่งตั้งเครื่องตรวจวัดตั้งอยู่ในบริเวณสำนักงานโรงโม่หินของโครงการ สภาพแวดล้อม
ข้างเคียงเป็นพื้นที่ทำเหมือง และโรงโม่หิน

²⁾ สภทงรีสอร์ท : ตำแหน่งตั้งเครื่องตรวจวัดตั้งอยู่ในบริเวณสภทงรีสอร์ท ห่างจากพื้นที่โครงการไปทางทิศเหนือ ประมาณ 3.5 กิโลเมตร
สภาพแวดล้อมข้างเคียงเป็นพื้นที่ป่าไม้ และพื้นที่เกษตรกรรม

³⁾ ฟาร์มสุพรรณบุรี : ตำแหน่งตั้งเครื่องตรวจวัดตั้งอยู่ในบริเวณฟาร์มสุพรรณบุรี ห่างจากพื้นที่โครงการไปทางทิศตะวันตกเฉียงเหนือ
ประมาณ 3 กิโลเมตร สภาพแวดล้อมข้างเคียงเป็นพื้นที่เกษตรกรรม (นาข้าว)

รูปที่ 3-2 กราฟแสดงผลการตรวจวัดคุณภาพอากาศในรูปปริมาณฝุ่นละอองขนาดเล็กกว่า 10 ไมครอน (PM-10) เปรียบเทียบกับค่ามาตรฐาน



- หมายเหตุ :
- 1) สำนักงานโรงโม่หินอินทรีสุพรรณบุรี : ตำแหน่งตั้งเครื่องตรวจวัดตั้งอยู่ในบริเวณสำนักงานโรงโม่หินของโครงการ สภาพแวดล้อมข้างเคียงเป็นพื้นที่ทำเหมือง และโรงโม่หิน
 - 2) สีกทองรีสอร์ท : ตำแหน่งตั้งเครื่องตรวจวัดตั้งอยู่ในบริเวณสีกทองรีสอร์ท ห่างจากพื้นที่โครงการไปทางทิศเหนือ ประมาณ 3.5 กิโลเมตร สภาพแวดล้อมข้างเคียงเป็นพื้นที่ป่าไม้ และพื้นที่เกษตรกรรม
 - 3) ฟาร์มสุพรรณบุรี : ตำแหน่งตั้งเครื่องตรวจวัดตั้งอยู่ในบริเวณฟาร์มสุพรรณบุรี ห่างจากพื้นที่โครงการไปทางทิศตะวันตกเฉียงเหนือ ประมาณ 3 กิโลเมตร สภาพแวดล้อมข้างเคียงเป็นพื้นที่เกษตรกรรม (นาข้าว)

3.2.2 ระดับเสียง

1) ระดับเสียงเฉลี่ย 24 ชั่วโมง (Leq 24 hrs.)

จากข้อมูลผลการตรวจวัดระดับเสียงเฉลี่ย 24 ชั่วโมง (Leq 24 hrs.) โครงการเหมืองแร่หินอุตสาหกรรมชนิดหินปูน เพื่ออุตสาหกรรมก่อสร้าง ประทานบัตรที่ 33751/16244 ของบริษัท ปูนซีเมนต์นครหลวง จำกัด (มหาชน) จำนวน 3 สถานี ได้แก่ บริเวณสำนักงานโรงโม่หินอินทรีสุพรรณบุรี สีกทองรีสอร์ท และฟาร์มสุพรรณบุรี ที่ผ่านมาจนถึงเดือนสิงหาคม 2567 พบว่า สถานีที่มีผลการตรวจวัดระดับเสียงเฉลี่ย 24 ชั่วโมง (Leq 24 hrs.) สูงสุด คือ บริเวณสำนักงานโรงโม่หินอินทรีสุพรรณบุรี มีค่าเท่ากับ 68.3 เดซิเบล (เอ) ในเดือนสิงหาคม 2567 เมื่อนำมาเปรียบเทียบกับค่ามาตรฐาน พบว่า ผลการตรวจวัดมีค่าอยู่ในเกณฑ์มาตรฐานตามประกาศคณะกรรมการสิ่งแวดล้อมแห่งชาติ ฉบับที่ 15 (พ.ศ. 2540) เรื่อง กำหนดมาตรฐานระดับเสียงโดยทั่วไป ที่กำหนดระดับเสียงเฉลี่ย 24 ชั่วโมง (Leq 24 hrs.) ไว้ไม่เกิน 70.0 เดซิเบล (เอ) สรุปผลการตรวจวัดดังตารางที่ 3-2 และรูปที่ 3-3

2) ระดับเสียงสูงสุด (L_{max})

จากข้อมูลผลการตรวจวัดระดับเสียงสูงสุด (L_{max}) โครงการเหมืองแร่หินอุตสาหกรรมชนิดหินปูน เพื่ออุตสาหกรรมก่อสร้าง ประทานบัตรที่ 33751/16244 ของบริษัท ปูนซีเมนต์นครหลวง จำกัด (มหาชน) จำนวน 3 สถานี ได้แก่ บริเวณสำนักงานโรงโม่หินอินทรีสุพรรณบุรี สีกทองรีสอร์ท และฟาร์มสุพรรณบุรี ที่ผ่านมาจนถึงเดือนสิงหาคม 2567 พบว่า สถานีที่มีผลการตรวจวัดระดับเสียงสูงสุด (L_{max}) คือ บริเวณฟาร์มสุพรรณบุรี มีค่าเท่ากับ 108.5 เดซิเบล (เอ) ในเดือนสิงหาคม 2566 เมื่อนำมาเปรียบเทียบกับค่า

มาตรฐาน พบว่า ผลการตรวจวัดมีค่าอยู่ในเกณฑ์มาตรฐานตามประกาศคณะกรรมการสิ่งแวดล้อมแห่งชาติ ฉบับที่ 15 (พ.ศ. 2540) เรื่อง กำหนดมาตรฐานระดับเสียงโดยทั่วไป ที่กำหนดระดับเสียงสูงสุด (L_{max}) ไว้ไม่เกิน 115.0 เดซิเบล (เอ) สรุปผลการตรวจวัดดังตารางที่ 3-2 และรูปที่ 3-4

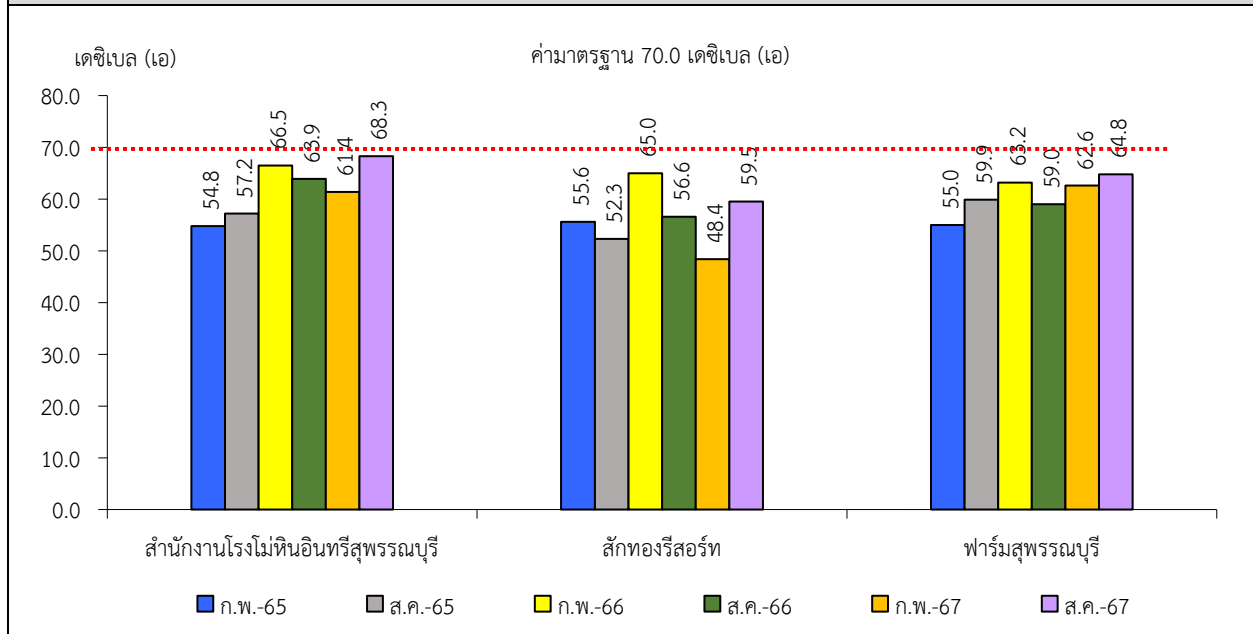
ตารางที่ 3-2 สรุปผลการตรวจวัดระดับเสียงโดยทั่วไป

สถานีตรวจวัด	เดือน/ปี ที่ตรวจวัด	ผลการตรวจวัด ¹⁾ (เดซิเบล (เอ))	
		ระดับเสียงเฉลี่ย 24 ชั่วโมง (Leq 24 hrs.)	ระดับเสียงสูงสุด (L_{max})
สำนักงานโรงโม่หินอินทรีสุพรรณบุรี	ก.พ. 2565	54.8	80.3
	ส.ค. 2565	57.2	90.0
	ก.พ. 2566	66.5	104.8
	ส.ค. 2566	63.9	87.9
	ก.พ. 2567	61.4	104.3
	ส.ค. 2567	68.3	100.9
สักทองรีสอร์ท	ก.พ. 2565	55.6	100.0
	ส.ค. 2565	52.3	88.1
	ก.พ. 2566	65.0	97.4
	ส.ค. 2566	56.6	99.6
	ก.พ. 2567	48.4	99.8
	ส.ค. 2567	59.5	107.9
ฟาร์มสุพรรณบุรี	ก.พ. 2565	55.0	89.0
	ส.ค. 2565	59.9	107.9
	ก.พ. 2566	63.2	97.2
	ส.ค. 2566	59.0	108.5
	ก.พ. 2567	62.6	98.8
	ส.ค. 2567	64.8	98.2
ค่ามาตรฐาน ²⁾		70.0	115.0

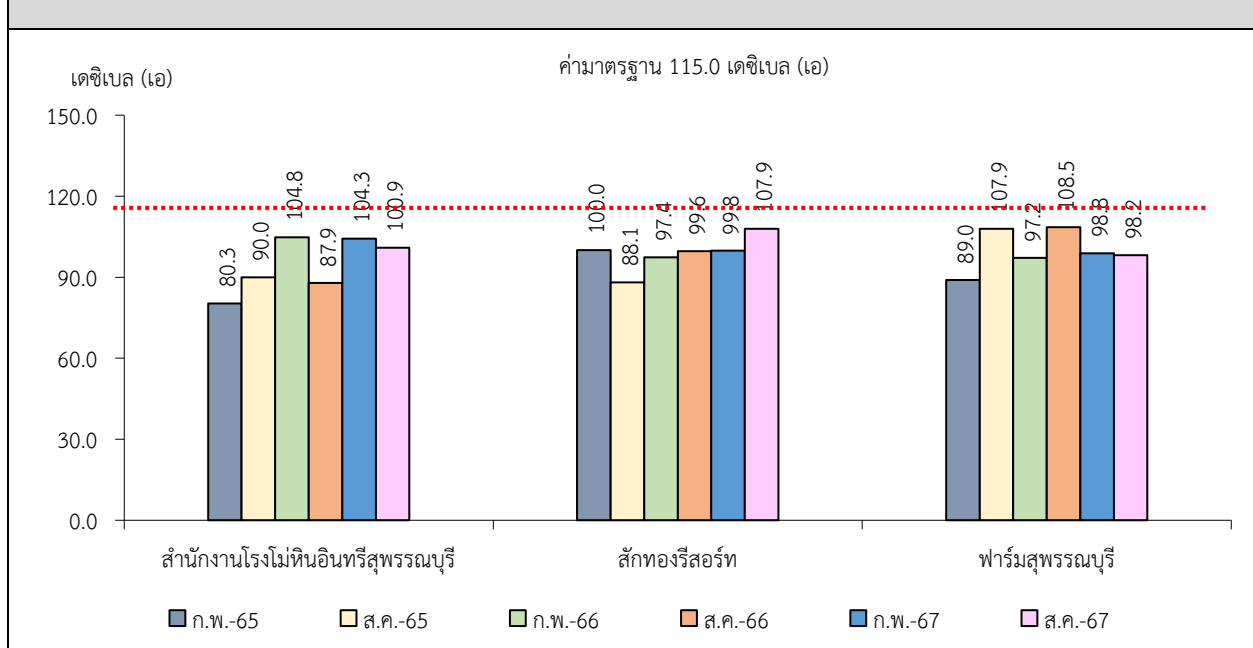
หมายเหตุ : ¹⁾ รายงานค่าสูงสุดในการตรวจวัด 3 วันต่อเนื่อง

²⁾ ประกาศคณะกรรมการสิ่งแวดล้อมแห่งชาติ ฉบับที่ 15 (พ.ศ.2540) เรื่อง กำหนดมาตรฐานระดับเสียงโดยทั่วไป

รูปที่ 3-3 กราฟแสดงผลการตรวจวัดระดับเสียงเฉลี่ย 24 ชั่วโมง (Leq 24 hrs.)
เปรียบเทียบกับค่ามาตรฐาน



รูปที่ 3-4 กราฟแสดงผลการตรวจวัดระดับเสียงสูงสุด (L_{max}) เปรียบเทียบกับค่ามาตรฐาน



- หมายเหตุ :
- 1) สำนักงานโรงโม่หินอินทรีสุพรรณบุรี : ตำแหน่งตั้งเครื่องตรวจวัดตั้งอยู่ในบริเวณสำนักงานโรงโม่หินของโครงการ สภาพแวดล้อมข้างเคียงเป็นพื้นที่ทำเหมือง และโรงโม่หิน
 - 2) ลักทองรีสอร์ท : ตำแหน่งตั้งเครื่องตรวจวัดตั้งอยู่ในบริเวณลักทองรีสอร์ท ห่างจากพื้นที่โครงการไปทางทิศเหนือ ประมาณ 3.5 กิโลเมตร สภาพแวดล้อมข้างเคียงเป็นพื้นที่ป่าไม้ และพื้นที่เกษตรกรรม
 - 3) ฟาร์มสุพรรณบุรี : ตำแหน่งตั้งเครื่องตรวจวัดตั้งอยู่ในบริเวณฟาร์มสุพรรณบุรี ห่างจากพื้นที่โครงการไปทางทิศตะวันตกเฉียงเหนือ ประมาณ 3 กิโลเมตร สภาพแวดล้อมข้างเคียงเป็นพื้นที่เกษตรกรรม (นาข้าว)

3.2.3 ค่าความสิ้นสะท้อน

จากข้อมูลผลการตรวจวัดค่าความสิ้นสะท้อนจากการระเบิดหน้าเหมือง โครงการเหมืองแร่หินอุตสาหกรรมชนิดหินปูน เพื่ออุตสาหกรรมก่อสร้าง ประทานบัตรที่ 33751/16244 ของบริษัท ปูนซีเมนต์นครหลวง จำกัด (มหาชน) จำนวน 1 สถานี ได้แก่ สักทองรีสอร์ท ที่ผ่านมาจนถึงเดือนสิงหาคม 2567 พบว่า ทางโครงการไม่มีการระเบิดหน้าเหมือง เนื่องจากการทำเหมืองของโครงการอยู่ในระยะเตรียมการทำเหมืองขุดเปิดหน้าดิน ซึ่งไม่มีการใช้วัตถุระเบิด

3.2.4 คุณภาพน้ำใต้ดิน

จากข้อมูลผลการติดตามตรวจสอบคุณภาพน้ำใต้ดินรอบโครงการเหมืองแร่หินอุตสาหกรรมชนิดหินปูน เพื่ออุตสาหกรรมก่อสร้าง ประทานบัตรที่ 33751/16244 ของบริษัท ปูนซีเมนต์นครหลวง จำกัด (มหาชน) จำนวน 1 สถานี ได้แก่ บ่อบาดาลวัดเขาถ้ำเสือ ที่ผ่านมาจนถึงเดือนสิงหาคม 2567 พบว่า ผลการวิเคราะห์ส่วนใหญ่มีค่าอยู่ในเกณฑ์มาตรฐานกำหนดที่เหมาะสม และมีบางพารามิเตอร์ไม่อยู่ในเกณฑ์กำหนดที่เหมาะสมแต่อยู่ในเกณฑ์อนุโลมสูงสุด ตามประกาศกระทรวงทรัพยากรธรรมชาติและสิ่งแวดล้อม เรื่อง กำหนดหลักเกณฑ์และมาตรการในทางวิชาการสำหรับการป้องกันด้านสาธารณสุขและการป้องกันในเรื่องสิ่งแวดล้อมเป็นพิษ พ.ศ. 2551 ตีพิมพ์ในราชกิจจานุเบกษา เล่ม 125 ตอนพิเศษ 85 ง ลงวันที่ 21 พฤษภาคม 2551 สรุปได้ดังตารางที่ 3-3 และรูปที่ 3-5

ตารางที่ 3-3 สรุปผลการวิเคราะห์คุณภาพน้ำใต้ดิน

สถานี	พารามิเตอร์	pH	TSS	TDS	Total Hardness	Turbidity	Total Iron
	หน่วย	-	mg/L	mg/L	mg/L CaCO ₃	NTU	mg/L
บ่อบาดาลวัดเขาถ้ำเสือ	ก.พ. 2565	7.84	<5.0	442	340	1.7	0.04
	ส.ค. 2565	7.7	<5.0	473	406	<1.0	0.01
	ก.พ. 2566	8.6	<5.0	377	147	2.6	<0.01
	ส.ค. 2566	8.2	<5.0	496	140	1.2	<0.01
	ก.พ. 2567	7.9	<5.0	320	175	<1.0	0.01
	ส.ค. 2567	8.1	<5.0	340	276	<1.0	<0.01
ค่ามาตรฐานเกณฑ์กำหนดที่เหมาะสม ¹⁾		7.0-8.5	-	ไม่เกิน 600	ไม่เกิน 300	5	ไม่เกิน 0.5
ค่ามาตรฐานเกณฑ์อนุโลมสูงสุด ¹⁾		6.5-9.2	-	1,200	500	20	1.0

หมายเหตุ : ¹⁾ ประกาศกระทรวงทรัพยากรธรรมชาติและสิ่งแวดล้อม เรื่อง กำหนดหลักเกณฑ์และมาตรการในทางวิชาการสำหรับการป้องกันด้านสาธารณสุขและการป้องกันในเรื่องสิ่งแวดล้อมเป็นพิษ พ.ศ. 2551 ตีพิมพ์ในราชกิจจานุเบกษา เล่ม 125 ตอนพิเศษ 85 ง ลงวันที่ 21 พฤษภาคม 2551

รูปที่ 3-5 กราฟแสดงผลการวิเคราะห์คุณภาพน้ำใต้ดินเปรียบเทียบกับค่ามาตรฐาน

